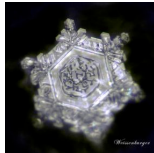
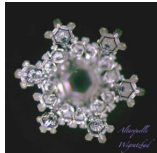


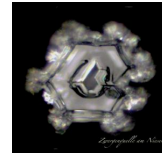
## Wasserkristalle

*fotografiert in Anlehnung an das von M. Emoto entwickelte Verfahren*

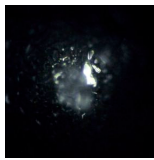
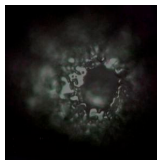
Von einer Wasserprobe werden zweiundzwanzig Tropfen eingefroren und unter dem Mikroskop digital fotografiert. Fotos mit sichtbaren Strukturen werden ausgewählt, beleuchtungsoptimiert und gegebenenfalls farblich gestaltet, jedoch ohne Formen zu verändern. Die Bildersprache der Wasserkristalle ist multidimensional, sie kann weniger analytisch verstanden, als viel mehr intuitiv wahrgenommen werden. Die aus der Untersuchung hervorgehenden Bilder, Formen und Erscheinungen sind nicht reproduzierbar, Ähnlichkeiten können jedoch vorkommen. Rückschlüsse auf chemische, biologische und physikalische Qualitäten können nicht gezogen werden. Für solche Untersuchungen und Bewertungen sind autorisierte Labors zuständig. Auch sind die Fotos kein Nachweis für irgendwelche gesundheitlichen Aspekte.



*Beispiel von unterschiedlichen Formen  
auf gefrorenen Wassertropfen*



Das Erstaunliche ist, dass sich die Formen auf den gefrorenen Tropfen des gleichen Wassers, auch ohne chemische oder physikalische Behandlungen, rein durch energetische Einwirkungen, verändern. Diese Veränderungen können bewirkt werden durch die Welt der Mineralien, der Pflanzen, der Tiere, des Menschen und möglicherweise auch durch die Sphäre der höheren Wesen. Das Wasser muss dabei nicht in direktem Kontakt mit der Materie sein. Es reicht aus, ein mit Wasser gefülltes Fläschchen den gewählten Energien eine gewisse Zeit auszusetzen. Die energetische Signatur wird dann sichtbar. Dies können Steine sein, Heilpflanzen, Lebensmittel, Haustiere und vieles mehr. Der Phantasie sind da keine Grenzen gesetzt. Am stärksten reagiert das Wasser auf uns selbst. Schreiben wir unseren Namen auf einen Zettel und wickeln diesen um ein Fläschchen Wasser, zeigen sich krasse Veränderungen. Unsere Eigenschwingungen werden dann vom Wasser in Form von Kristallen und Botschaften reflektiert.

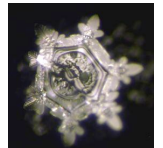


*vorher*

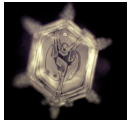
*Beispiel von unterschiedlichen Formen  
auf ein und demselben Wasser vor- und  
nach dessen Energetisierung*



*nachher*



## „Lesen“ der Wasserkristalle



Wer kann sie lesen, wer kann sie bereifen, wer kann sie verstehen? Diese Frage stellt sich, sobald wir dazu neigen, uns in den einzelnen **Bäumen** zu verlieren und dadurch den **Wald** nicht mehr wahrnehmen können.

Der **Wald** wäre das Mysterium der Formenbildungen auf den gefrorenen Wassertropfen sowie deren Vielfalt und Veränderung auf Grund äusserer Einflüsse. Dies dürfte ein klarer Hinweis auf die Spiritualität des Wassers sein und uns im weiteren Sinne darauf aufmerksam machen, dass Geist und Materie nicht getrennt sind, dass alles was existiert lebt und ein Ausdruck von Bewusstsein ist, welches sich als Form manifestiert.

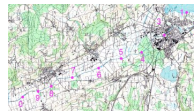
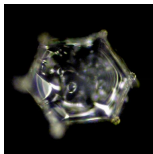
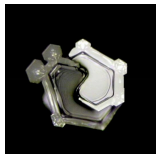
Die **Bäume** wären dann die Einzelbetrachtung und Nutzbarmachung der Wasserkristall-Fotos durch mathematische, intuitive, meditative und esoterische „Lesung“ der manifestierten Kristalle, Formen, Botschaften, Gestalten. Im Folgenden möchten wir dann auf diese „Lesemöglichkeiten“ etwas näher eingehen.

Renaturierung, ökologische Sanierung, Rückbau der von uns mechanisierten Natur in die Nähe ihrer Ursprünglichkeit. Dies ist, den weitsichtigen Planern und Ausführenden sei gedankt, zum Thema geworden. Offensichtlich entspricht dies auch dem Wunsche der Natur. Lange hat sie uns, ihrer Art entsprechend, subtil und ohne grossen Lärm auf ihre Bedürfnisse aufmerksam gemacht. Ihre leisen Botschaften sind jedoch nicht angekommen. Wie uns allen bekannt, bekundet sie jetzt ihre Wünsche zunehmend mit etwas grösserem Nachdruck.

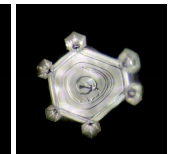
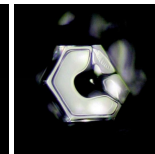
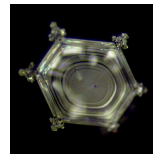
Damit wir die leisen Botschaften der Natur wieder empfangen können, sollten auch wir uns einer Renaturierung unterziehen. Also ein Rückbau des Homo *mechanicus* zum Homo *spiritus*. Dies könnte sich in dem Sinne auswirken, dass wir uns von unserem mechanisierten und naturgetrennten Objektenden wieder in Richtung einer subjektiven Wahrnehmung der Umwelt hin bewegen. Dies mit Sicherheit zur Freude von Mutter Erde.

### Mathematische Lesung:

Auswertung aller Fotos einer Probe hinsichtlich Form, Strahlungsintensität, Anzahl ähnlicher Formen u.a.m. Die Auswertung und Selektionierung könnte eventuell programmgesteuert vorgenommen werden. Diese Lesung eignet sich vorwiegend für eine Vergleichsbewertung mit anderen Proben wie etwa von Wasser entlang eines Flussverlaufes. Also eine relative Bewertung. Eine Direktbewertung, zum Beispiel von Trinkwasser, in gut und schlecht, erachten wir als nicht angebracht.



Entlang eines Flusses



### Intuitive Lesung:

Intuition ist uns allen angeboren und ist der Hintergrund aller Kreativität. Es ist unsere Fähigkeit, Einsichten, Gesetzmässigkeiten, Stimmigkeiten, durch spontane Eingebungen zu erlangen. Es ist auch die Fähigkeit zur Informationsverarbeitung. Ist der Wasserkristall schön, spricht er mich an, was für Gefühle werden in mir frei? Was für Reaktionen löst er in mir aus? Aufgrund der intuitiven Wahrnehmung gelangen wir unter Umständen zu eigenen Erkenntnissen und manchmal sogar zum Wissen was ist und was zu tun ist. Diese Lesung eignet sich für alle Kristallfoto-Arten.

### Meditative Lesung:

Gleichzeitige Konzentration auf das Objekt und auf sich selbst. Die Konzentration pendelt zuerst hin und her. Sobald die Gleichzeitigkeit erreicht ist, stehen die Gedanken und damit der Verstand still. Das Objekt ist jetzt auch zum Subjekt geworden und damit die Trennung von Geist und Materie aufgehoben. Jetzt kann eine nonverbale Kommunikation stattfinden. Diese Lesung eignet sich für alle Kristallfoto-Arten. Sie kann uns möglicherweise „ins Bild“ setzen.

### Esoterische Lesung:

Durch verantwortungsbewusste helllichtige Menschen und autorisiertes Channeling. Dies bedingt eine natürliche Veranlagung oder eine spezielle Schulung in esoterischen Disziplinen. Diese Lesung eignet sich für alle Kristallfoto-Arten. Insbesondere jedoch zur Lesung von Seelensternen des Menschen.



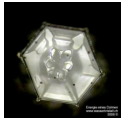
*Seelensterne von Menschen*

*Petra und Suleya haben ihre Namen auf Zettel geschrieben. Die Zettel wurden um ein Fläschchen, gefüllt mit destilliertem Wasser, gewickelt. Anschliessend wurden Tropfen davon eingefroren und unter dem Mikroskop fotografiert. Das verwendete destillierte Wasser ist sehr selten in der Lage, auf gefrorenen Tropfen irgendwelche kristalline oder hexagonale Formen hervorzubringen.*

### Anmerkung:

Gerne machen wir Wasserkristall-Fotos von Ihren Proben – die Fotoprotokolle werden von uns jedoch ohne „Lesungen“ abgegeben

## Vorgehen für Wasserkristalle



### Vorab und wichtig

Bringen Sie keine Etiketten und keine Beschriftungen an den Fläschchen an. Höchstens eine Erkennungsmarke (z.B. A) auf dem Kunststoffdeckel. Wickeln sie das Fläschchen in Alufolie ein. Schicken Sie uns das Fläschchen in einem gepolsterten Umschlag zu.

### Wasserkristall-Fotos von Quellen, Flüssen, Seen, Brunnen, Leitungswasser, u.a.m.

Füllen Sie das Wasser in ein Fläschchen mit Kunststoffverschluss (30 ml reichen aus).

### Wasserkristall-Fotos von technisch oder mental energetisiertem Wasser

Holen Sie sich in der Drogerie ein Fläschchen (30 ml reichen aus) destilliertes Wasser mit Kunststoffverschluss. Auf den gefrorenen Tropfen dieses destillierten Ausgangswassers entstehen vor der Energetisierung sehr selten irgendwelche kristallinen Formen, Botschaften, Sterne, etc. Energetisieren Sie das Wasser nun Ihrem Zwecke entsprechend.

#### *von Erwachsenen (Seelensterne)*

Schreiben Sie Ihren Namen auf eine Stück Papier und wickeln Sie das Papier um das Fläschchen. **Variante: Schicken Sie uns nur den Zettel mit Ihrem Namen zu. Die Energetisierung des Wassers wird dann durch uns vorgenommen.**

#### *von Kindern (Seelensterne)*

Lassen Sie Ihr Kind mit dem Fläschchen spielen (achten Sie darauf, dass es gut verschlossen ist). Möglich ist auch, dass Sie das Fläschchen in das Bettchen legen (jedoch so, dass es Ihr Kind nicht stört). Ein paar Stunden reichen allemal aus.

#### *von Gruppen*

Stellen Sie das Fläschchen in die Mitte Ihres Familien- oder Gruppenkreises. Bitten Sie die TeilnehmerInnen sich mit dem Element (Lebewesen) Wasser zu verbinden. Versuchen Sie, die TeilnehmerInnen zu ermuntern, dem Wasser gute und liebevolle Gedanken zu senden. Die Energie einer Gruppe ist meistens so stark, dass eine Meditation von einigen Minuten ausreicht.

#### *von Haustieren*

Lassen Sie Ihr Haustier mit dem Fläschchen spielen. Oder legen Sie es auf seinen Liegeplatz (Ihre Phantasie ist gefordert). Ein paar Stunden oder auch einige Tage.

#### *von Pflanzen*

Stellen Sie das Fläschchen an einem Baum, stellen es in die Baumrinde, binden es an eine Pflanze, stellen es in den Blumentopf, etc. (Ihre Phantasie ist gefordert). Für ein paar Stunden oder besser für ein paar Tage.

#### *von Naturenergien*

Vergraben Sie das Fläschchen an einem Ort der Kraft, stellen es auf einen Stein, einen Menhir, eine Stele, legen es in einen Dolmen, etc. (Ihre Phantasie ist gefordert). Für ein paar Stunden oder besser für ein paar Tage.

Soll die Probe mit nur einem Wasserkristall charakterisiert werden, muss intuitiv ein entsprechendes Foto ausgewählt werden. In der Regel sind auf bis zu zwölf Tropfen Formen ersichtlich. Manchmal ist zur Freude aller ein schöner Stern dabei, oder ein gestaltähnliches Wesen, oder ein Symbol, oder sogar eine klar erkennbare Botschaft.



Wassertropfen werden auf Petrischalen gegeben



pro Probe je 22 Tropfen



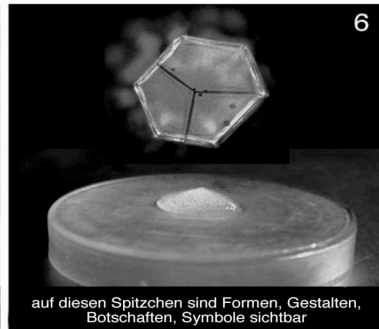
sie werden tiefgefroren bei  $-30^{\circ}\text{C}$



die Tropfen bilden eine Spitze



die gefrorenen Tropfen werden unter dem Mikroskop fotografiert: Vergrößerung 2-500 fach



auf diesen Spitzchen sind Formen, Gestalten, Botschaften, Symbole sichtbar

*Pro Probe werden 22 Tropfen eingefroren. Nicht auf jedem Tropfen sind Formen ersichtlich und jede Form ist anders. Manchmal erzählen die Kristalle ganze Geschichten. Das Wasser ist souverän und hat seinen eigenen Willen. Öfters zeigt es uns Formen und Botschaften, welche nicht unseren Vorstellungen entsprechen. Eine Garantie für schöne Sterne kann nicht gegeben werden.*

## Probenprotokoll - Beispiel

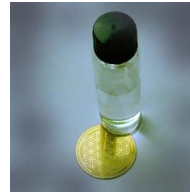
Energetische Signatur der

Mai 2007 ©  
Probe Nr: 782

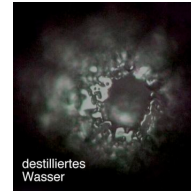
# Blume des Lebens

fotografiert  
auf gefrorenen  
Wassertropfen

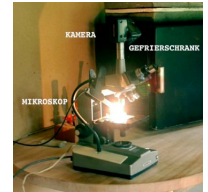
Probe



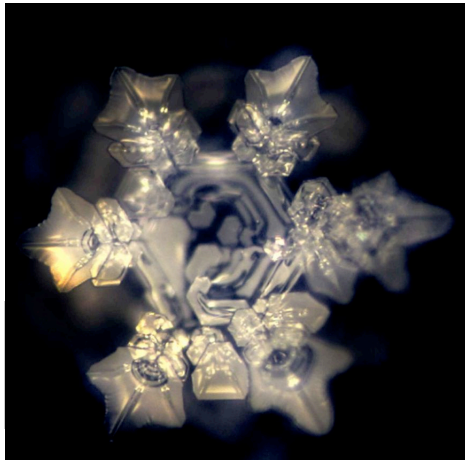
destilliertes Wasser



Mikrofotografie



Ein Fläschchen, gefüllt mit destilliertem Wasser, wurde für eine gewisse Zeit auf die Blume des Lebens gestellt. Anschliessend wurden 22 Tropfen davon eingefroren und fotografiert. Die zwei nachstehend dargestellten Fotos wurden als signifikant bewertet. Das verwendete destillierte Wasser ist sehr selten in der Lage, auf gefrorenen Tropfen irgendwelche kristalline oder sechseckige Formen hervorzubringen. Umso mehr erstaunt das Resultat



*Je nach  
Wunsch  
oder  
Erfordernis  
werden  
pro Probe  
4 Fotos,  
8 Fotos  
oder die  
Fotos aller  
22 Tropfen  
abgegeben.*

**RICHTPREIS**  
**Euro 100 - 300**  
**sFr 150 - 450**  
*pro Probe*

